

NordGens potatissorter till distribution 2023



NGB 20396 'Samsø Sharpes Express'- ljustgrodda. Foto: Pawel Chrominski

Synonymer: SWE: Röd Mandel

Beskrivning

Medeltidig matpotatis. Knölar är medelstora, långa med grunda ögon, skalet är ljusrött och köttet ljusgult – gult. Ljusgroddarna är rödvioletta med mycket stark behåring. Plantan är ganska hög och öppen med svagt antocyaninfärgade stjälkar och mörkgröna blad med antocyaninfärgad mittnerv. De talrika vita blommorna anges ofta ha en svag rödaktig nyans och ofta ha dubbelkrona. Bär förekommer.

Sorten är resistent mot vanlig skorv och Rattle-virus, men är mottaglig för potatiskräfta, virus Y och mop-top-virus.

Sorten har medelhöga halter av torrs substans och är fast när den kokas (koktyp A), men har stor tendens till mörkfärgning efter kokning. Glykoalkaloidhalt är hög.

Historia

En dansk lantsort av okänt ursprung. En potatissort med långa röda knölar nämns redan 1772 av Trojel. Lokalt odlad på Fyn samt Lolland-Falster bl.a. i Rødby området och på öarna syd om Sjælland, då den lämpar sig för odling på lerjord.



Synonymer: DEN: Sydens Dronning, Samsø

Beskrivning

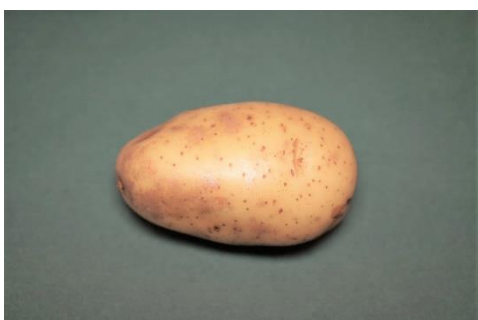
Tidig matpotatis. Knölna är medelstora, långoval till långa, ibland lite böjda och har grunda ögon. Skalet är vitt och köttet är vitt. Plantan är något överhängande, måttligt täckt med blad. Bladen är täta, lätt skrynkliga, med många mellanflikar. Sorten blommar måttligt. Blommor är ljus rödvioletta med mellanstora vita flikar. Plantan sätter inga bär. Knölna kan något sönderkokas, är lätt mjöliga och smakar gott. Potatisen tillhör koktyp B/C och kan tillagas på många olika sätt. Äts ofta som färskpotatis. Chips tenderar att bli lätt bruna, är krispiga men smaken är inte gott. Halten av glykoalkaloider i knölen är låg. Sorten är ganska mottaglig till potatisbladmögel.

Historia

Troligtvis en lokal variant från ön Samsø i Danmark av den engelska sorten Sharpe's Express från 1900. Detta indikeras av både morfologiska karaktärer samt en DNA-studie med hjälp av SSR-markörer. För närvarande genomför NordGen ytterligare en DNA-studie med SNP-markörer, vilket vi hoppas bekräftar de tidigare forskningsresultaten.

Ursprunget till denna sort på ön Samsø beskrivs i en intressant och rolig artikel som handlar om en apotekare och hans assistent Jens Hansen från byn Tranebjerg. De hade ambitionen att förädla potatis på ön, men de lokala katterna ointetgjorde deras planer. Läs hela historien här:

<https://www.visitsamsøe.dk/inspiration/sydens-dronning/>



NGB 3267 Lemin punanen (Finland)

Synonymer: FIN: Mikkelin peruna, Sokkalan peruna

Beskrivning

Mycket sen matpotatis. Knölarna är ljusröda och runda med mycket djupa ögon. Köttet är ljusgult med röda fläckar. Sorten är högväxande med kraftig blast och stort rotsystem. Blomningen är riklig med rödvioletta blommor med vita spetsar och ränder. Lemin punanen anses ha god motståndskraft mot brunröta. Torrsubstanshalten är hög och knölarna är mjöliga efter kokning och mörkfärgas något. Smaken är god, lite sötaktig.



Historia

Enligt traditionen kom sorten till Finland på 1850-talet med finska soldater som återvände från Krimkriget. Den har mest odlats i sydöstra Finland. Kommunen Lemi har sedan 1990-talet strävat efter att odla och marknadsföra den som en lokal specialitet.

NGB 3375 Karjalan musta (Finland)

Synonym: FIN: Wärtsilän musta

Beskrivning

Karjalan musta är en medeltidig matpotatis. Knölen är rund med tämligen djupa ögon. Skalet är ljust blåviolett och köttet vitt. Ljusgrodden är mörkt blåviolett och långsträckt med tät hårighet. Blomman är vit och knopparna faller lätt av. Knölarna har mycket högt innehåll av torrsubstans och är något mjölig. Skalfärgen nästan försvinner vid kokning. Potatisen är lämpliga för bakning. Sorten är inte bra för chipsproduktion. Den har mycket låg innehåll av glykoalkaloider. Sorten har bra resistens mot potatisbladmögel både på blad och på knölar och bra resistens mot PMTV virus och vanlig skorv, men är mottaglig för virus Y.



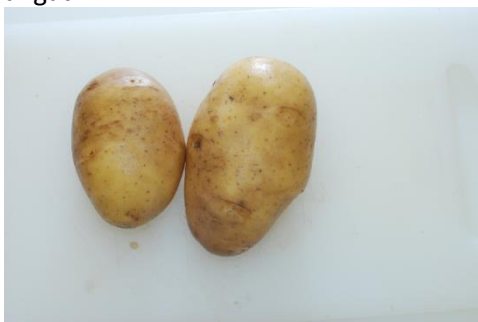
Historia

Okänt ursprung. Sorten odlats i östra Nylands skärgård och i södra Karelen i mindre omfattning.

Pedigree: *Golden Wonder x Ella*

Beskrivning

Pito är en medelsen - sen matpotatis. Plantan är högt och upprätt och öppet. Stjälkar är kraftiga, antocyaninfärgade med böljande vingar. Bladen är medelstora, avlånga, öppna och mörkgröna med antocyaninfärgade skaft och nerver. Sorten blommar rikligt, blommorna är svagt blåviolettera med vita spetsar. Bär utvecklas inte eller mycket sparsamt. Knölarna är ovala till långovals med grunda ögon. Skalets färg är ljusgul till gul och köttets färg är ljusgul till gul. Sorten har en viss resistens mot potatisbladmögel, ganska dålig resistens mot virussjukdomar, ganska bra resistens mot kräfta och pulverskorv. Sorten smakar mycket gott, är mjölig och passar bäst till potatismos, bakning, soppor eller som ängat.



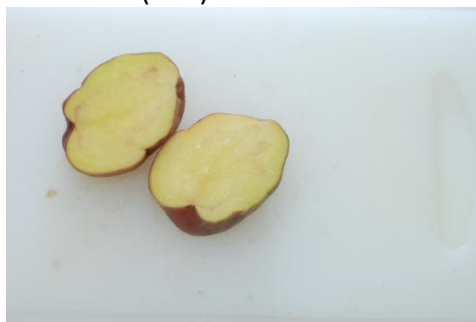
Historia

1964, korsningen av Golden Wonder x Ella av Onni Pohjanheimo resulterade i den populära matpotatissorten Pito. I slutet av 1980-talet var Pito den mest odlade sort i Södra Savolax, Norra Savolax och Mellersta Finland landskapen, sedan avtog dess popularitet på grund av mottaglighet för virussjukdomar. 1964 accepterades Pito i listan över premiumsorser och senare i listan över rekommenderade sorter, och fanns där kvar 2004. Användning av sorten i odlingen begränsades av paragrafen om bekämpning av brunröta och blötröta i utsädeshandelslagen 1975. Pito har också rekommenderats som stärkelsepotatis.

Synonymer: *FIN: Haalikas; ISL: Bleikar íslenskar, Helguhvammskartöflur, Íslendingur, Ólafsráuður; NOR: Sort fra Brekke; SWE: Asklanda röd, Farbror Frans, Finnmarks-potatis, Freker, Nolor, Rödpäror, Rökingepotatis, Socker, Visingsö röd, Våmhus, Västerbottens röd.*

Beskrivning

Medelsen gammal lokal sort som sätter många, men ganska små knölar om växtsäsongen inte är tillräckligt god. Knölarna är rundkorta ovala, lite tillplattade med djupa ögon och aningen djupt navelfäste. Skinet är rödviolett, köttet gult men ofta med rödfärgade kärsträngar. Blomningen är rätt sällsynt men blommorna är små och vita med rödviolett antydan. Bär förekommer ej. Sorten är resistent mot potatiskräfta men mottaglig för bladmögel och brunröta och mycket mottaglig för potatisvirus Y (PVY).



Den är motståndskraftig mot vanlig skorv och stjälbakterios och mycket motståndskraftig mot jordburna virussjukdomar som orsakar inre "rost", speciellt PMTV (mop top). Raudar íslenskar kan uppnå hög-mycket hög torrsubstanshalt och är en god matpotatis. De kan ha en sötaktig smak och bli mörkfärgade vid stekning p g a högt sockernehåll. Koktyp C.

Historia

Mycket gammal sort och möjligtvis den första som kom till Island 1760. Man anser att den är en av de sorter som Jonas Alströmer hade med sig från Holland och Frankrike åren mellan 1720 och 1730. Den odlades också i Finland, Norge och Sverige. Den odlas fortfarande och i rätt stor omfattning på Island men bara i obetydlig omfattning i de övriga nordiska länderna.

NGB 3304 **Bláar íslenskar** (Island)

Synonymer: ISL: *Ferjunesbláar*; NOR: *Svart Valdres*

Beskrivning

Sen sort med rund-ovala knölar som är blåvioletta till blå. Köttet är ljust men ofta med inslag av blåaktiga områden. Sorten har djupa ögon med framträdande ögonbryn. Ljusgroddarna är blåaktiga. Den har långa stoloner vilket medför att dotterknölar ligger ganska långt från moderknölen. Vita blommor. Det har sagts att sorten är mottaglig för bladmögel men i övrigt är mycket litet känt om motståndskraften mot olika sjukdomar. Utmärkt mjölig matpotatis som har bra hållbarhet under lagring. Viss benägenhet till

mörkfärgning efter kokning och ser inte aptitliga ut om de står framme för länge efter kokning.

Historia

Okänt ursprung. De första årtiondena på 1900-talet var minst 3 sorter i odling på Island; 'Edzell Blue', som fick namnet "Blálandsdrottning", 'Shetland Blue', som fick namnet "Blálandskeisari" samt slutligen 'Bláar íslenskar'. På senare år är det vanligt att man kallar blå sorter "Blálandsdrottning" även om det ofta är tal om 'Bláar íslenskar'. Sorten odlas fortfarande på enstaka ställen på Island och Norge.



NGB 3224 **Vestar** (Norge)

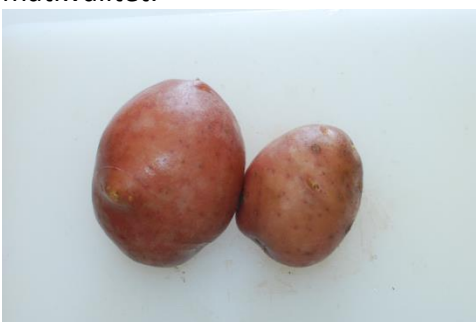
Pedigree: *Pimpernel* x (*Doon Star* x *Åspotet-1006*)

Beskrivning

Halvsen matpotatis. Vestar har ovala knölar med grunda ögon. Skalets färg är röd och köttfärgen är vit - ljusgul. Ljusgroddar är rödvioletta. Plantor är kraftiga och blommor rikligt. Blommorna är rödvioletta. Vestar är resistent mot kräfta. Sorten är mycket motståndskraftig mot bladmögel på blad och knölar. Under vissa odlingsförhållanden är knölarne något benägna att få inre nekroser (rostfläckar). Sorten har goda lagringsegenskaper. Vestar har en medelhög torrsustanshalt, är något mjölig och har god matkvalitet.

Historia

Förädlad vid Institutt for plantefag, NLH, Norge 1972. Sorten togs bort från sortlistan 1982.



NGB 3225 Åspotet (Norge)

Pedigree: *Hindenburg x Centifolia*

Beskrivning

Halvsen, högavkastande matpotatis. Sorten har ovala knölar med grunda ögon och bra form. Skal och köttfärg är vit. Ljusgroddarna är ljusst rödvioletta. Plantorna är medelhöga, medvåldigt svag antocyanfärgning i stjälkar och blomskaft. Blommorna har vita kronblad. Åspotet är resistent mot potatiskräfta och har god motståndskraft mot bladmögel och brunröta. Den angrips i mindre omfattning av vanlig skorv men är mer mottaglig mot rostringar (TRV). Sorten har medelhög torrs substanshalt och får vid höga kvävegivor något försämrad matkvalitet.



Historia

Åspotet är den första riktiga norska potatissorten, om vi bortser från landsorter som uppkom mer eller mindre slumpmässigt och odlades lokalt i byar. Norges lantbruksakademi (NLH) i Ås startade förädling av potatis 1920, och sorten 'Ås' godkändes 1932. Förädlaren hette A. P. Lunden. Sorten användes flitigt, särskilt under kriget och fram till mitten av 1960-talet. När sorten lanserades representerade den ett stort framsteg i sjukdomsresistens. Åspotet togs bort från den norska sortlistan 1973. Då hade andra och bättre sorter successivt tagit över marknaden, men få norska sorter har en så stolt historia som Åspotet.

NGB 3013 Leksands vit (Sverige)

Synonymer: *SWE: Leksandspotatis, Råneåpotatis, Tågpotatis, Wallin*

Beskrivning

Medelsen matpotatis. Knölnarna är runda, buckliga och har ganska djupa ögon och insänkt navel. Gulskaliga med tendens till rödviolett anstrykning och gul köttfärg. Ljusgrodden är klotformig med liten spets, rödviolett färg, mest på basen, och ganska hårig. Plantan har ganska god täckning och är relativt ljusgrön. Den har riklig blomning med stora vita blommor och rikligt med bär. Leksands vit är mycket mottaglig för bladmögel,

brunröta och krussjuka. Den är däremot motståndskraftig mot skorv och mop top (rostringar). Mottaglig för Phoma-röta. Sorten har hög torrs substanshalt men är dock ganska fast efter kokning (koktyp B). Hög halt av glykoalkaloider.

Historia

Gammal lantsort. Antas härstamma från Jonas Alströmers import på 1720-talet. Lär då ha odlats på hans gård Nolhaga utanför Alingsås i Västergötland, Sverige. Har odlats ganska allmänt i Dalarna och Norrland.



NGB 3160 **Birgitta** (Sverige)

Pedigree: *Magnum bonum x Badera*

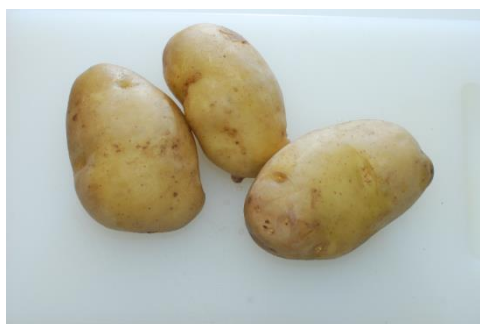
Beskrivning

Sen matpotatissort som bör odlas på lättare jord eftersom kvaliteten försämras vid odling på fuktig och lerhaltig jord. Knölarna är välformade, rundoval-långovala och släta med grunda ögon. Skalet är vitt och köttfärgen likaså. Ljusgrodden är kort med ljus rödviolett färg och saknar nästan behåring. Gror sent och är därför lättlagrad med bra kvalitet även sent på säsongen. Ganska högväxande med ljusgrönt bladverk. Blomningen är riklig med ljus rödvioletta kronblad med vita spetsar. Bär förekommer sparsamt. Sorten angrips lätt av bladmögel men är ganska motståndskraftig mot brunröta. Mycket mottaglig för krussjuka men

motståndskraftig mot mop top (rostringar). På lättare jord är kokkvaliteten bra med liten benägenhet för mörkfärgning efter kokning. Sorten har varit omtyckt i restaurangbranschen eftersom den har en hyfsat fast konsistens och inte kokar sönder.

Historia

Birgitta är en av de första svenskförädlade sorter från Sveriges Utsädesförening i Svalöf, 1923. Föräldrarna var den berömda sorten Magnum Bonum och sorten Badera, en sydchilensk medelsort, vitskalig och vitköttig lantsort. Birgitta togs bort från sortlistan 1964. Har varit allmänt odlad i Skåne, södra och östra Småland och på Gotland samt ganska allmänt i övriga Götaland och Svealand.



NGB 3207 **Björna** (Sverige)

Beskrivning

En tidig matpotatis. Knölarna är rundovala, ganska buckliga med medeldjupa ögon, och något insänkt navel. Skalet är mörkt blått. Färgen ligger under korklagret och visar sig mörkast i kronänden och i öngroparna. Köttfärgen är ganska starkt gul. Ljusgrodden är långsträckt och mörkt blåviolett och täcks av rikligt med hår. Plantan är ganska hög, något täckande, med mörkgrön färg. Blomningen är ganska riklig. Foderbladen är antocyanfärgade. Blomman är blå med små vita spetsar. Sorten är kräftimmun, men i

övrigt mycket mottaglig för de flesta sjukdomar. Detta gäller såväl bladmögel som brunröta samt krussjuka och vanlig skorv. Sorten torde vara svårlagrad, då den lätt angrips av Phoma och Fusarium. Torrsubstanshalten är ganska hög och tillhör den sönderkokande och mjöliga typen (koktyp B/C). Svag mörkfärgning efter kokning.

Historia

Sorten är en gammal tidig sort som odlats i Jämtland som matpotatis.



Beskrivning

Himalaya är en ny sort i vår genbank. Den har nyligen blivit virusrenad och kommer att genomgå en detaljerad morfologisk karakterisering under 2023. Den har odlats på NordGen i några år innan den blev virusrenad och vi har samlat några observationer om sorten.

Himalaya verkar vara en sen sort. Blasten står grön till sen höst medan andra sorter har redan vissnat. Den har höga, mörkgröna, robusta plantor. Sorten blommar rikligt och länge. Blommor är ljus rödvioletta. Knölna är runda och varierar i storleken, har rött skal med starkrosa ögongropar, ögonen är medeldjupa. Köttet är ljusgult. Knölna har en god lagringsförmåga. Alla som har odlat sorten påpekar att den är mycket resistent mot potatisbladmögel och det är en av huvudanledningarna varför sorten bevaras i vår genbank.

Historia

Även om potatisen anses ha ursprung i Nepal har den odlats ganska länge i Sverige. Den kom till NordGen via Göteborgs botaniska trädgård. En trädgårdsmästare som jobbade där fick några knölar av Himalaya 1985 från en kille som vandrat i Nepal. Det finns också en parallell historia som berättar att Himalaya, en bladmögelresistent sort med röda, runda knölar odlades i flera år på en gård utanför Kristinehamn. Gårdsägaren fick några knölar av sin bror som i sin tur hade fått dem av Jan Lindblad (1932–1987) som var bland annat känd som naturfilmare, vissekonstnär, fågelimitatör och jonglör. Jan Lindblad tog med potatisen till Sverige från en av sina resor han gjorde till Indien och Himalaya, därav fick potatisen namnet Himalaya. Båda historierna tyder på att sorten har sitt ursprung i Himalaya. Även NordGen har bekräftat potatisens ursprung genom en DNA-studie med SSR-markörer utförd 2015. Denna visade att Himalaya är identisk med en nummersort I1039 som CIP (International Potato Center) använder i sitt förädlingsprogram i Indien.

